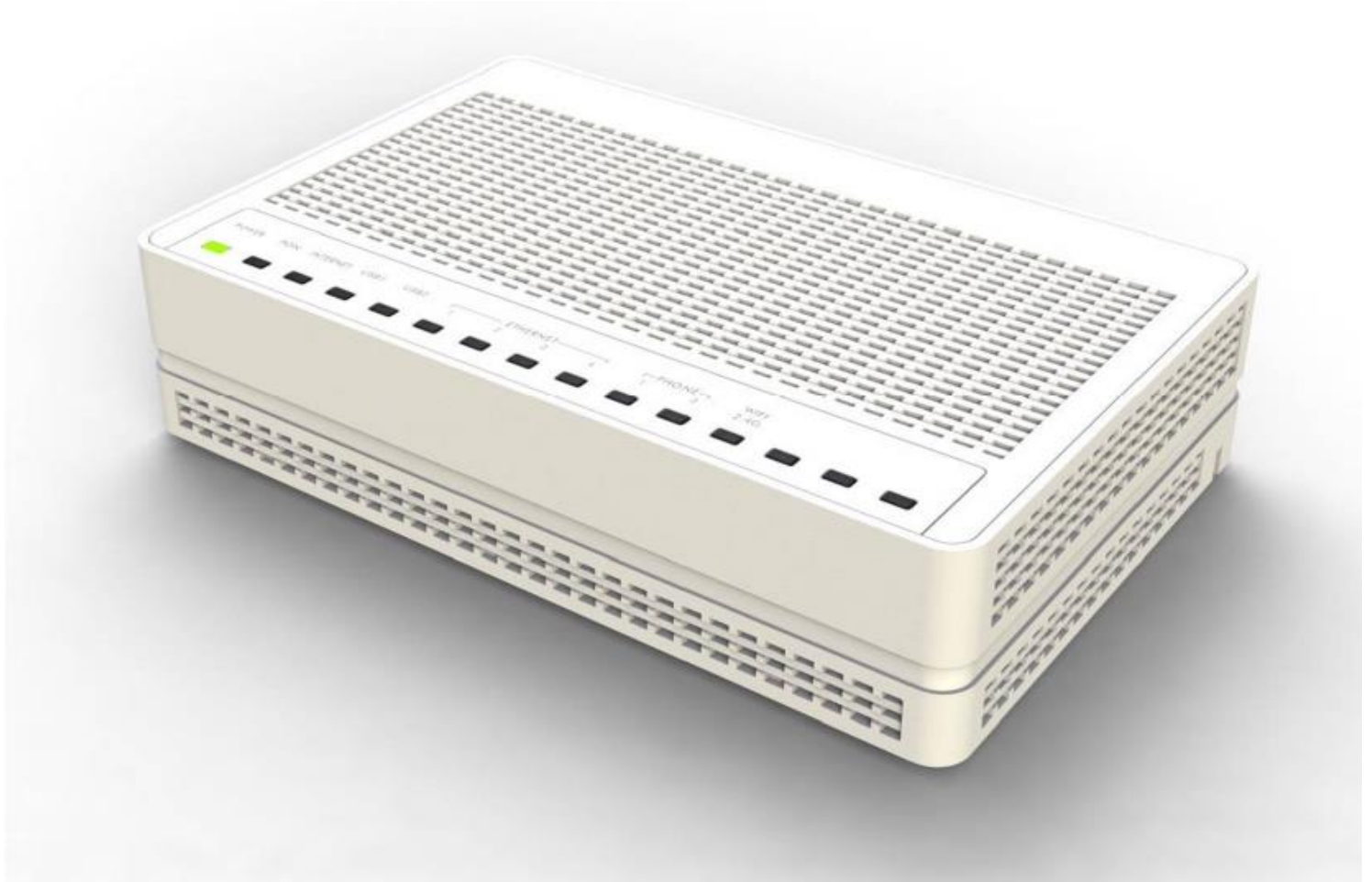




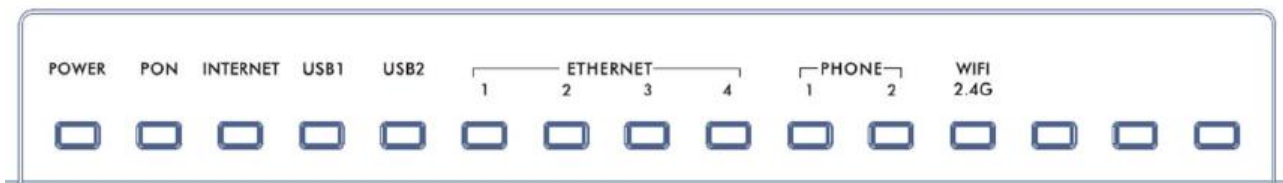
Оглавление

Внешний вид	2
Светодиодные индикаторы	2
Настройка Wi-Fi.	5
Вход на устройство через веб-страницу	5

Внешний вид

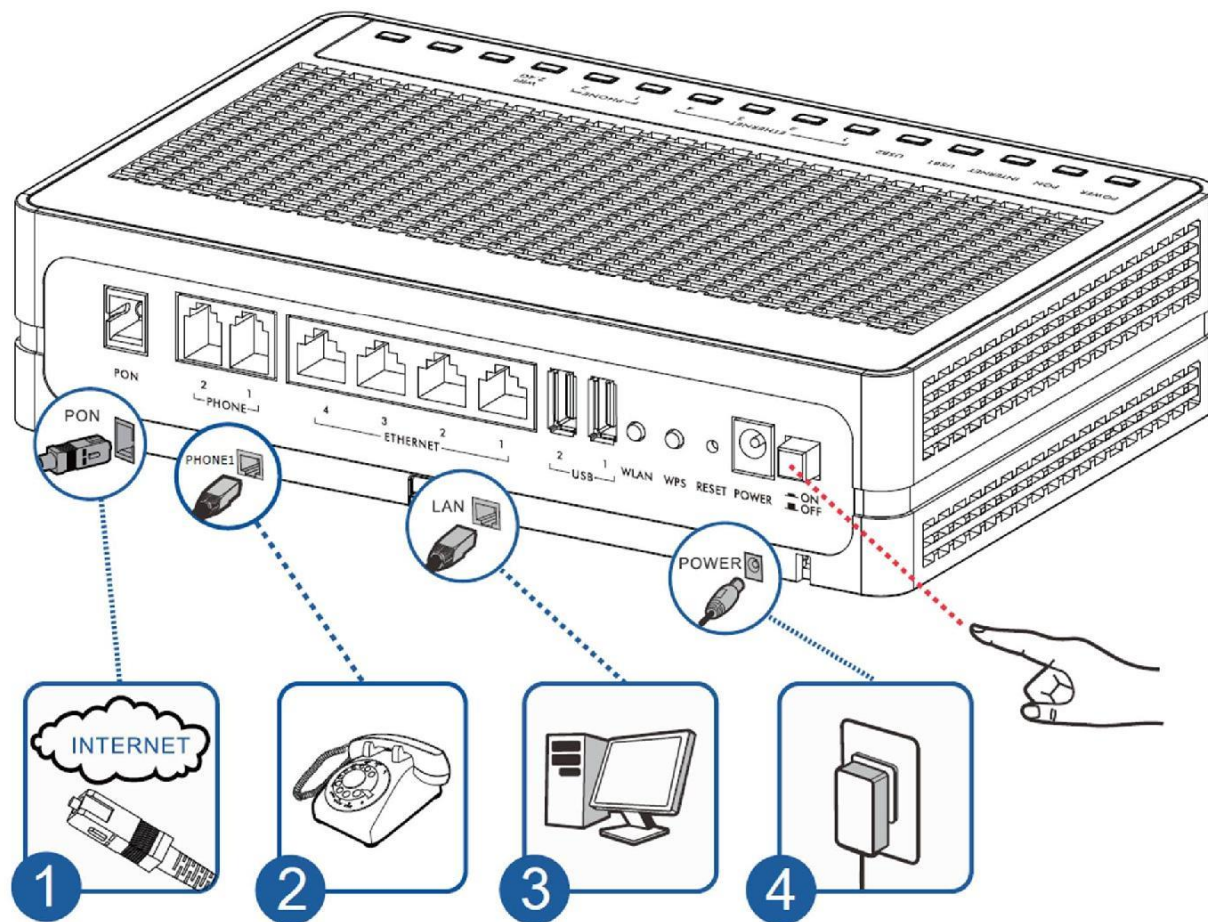


Светодиодные индикаторы



1	Power (зеленый)	Мигает – идет загрузка
		Горит постоянно – питание включено
		Не горит - выключено
2	ETHERNET (зеленый)	Горит постоянно – Есть Ethernet подключение
		Не горит – нет Ethernet подключения
3	WIFI 2.4G (зеленый, красный)	Не горит – WIFI выключен
		Горит постоянно (зеленый) – WIFI включен
		Мигает (зеленый) – установка соединения WIFI или передача данных по WIFI

		Мигает (красный) – WIFI включена, идет регистрация устройства.
4	PON (зеленый, красный)	Горит постоянно (зеленый) – соединение с OLT успешно установлено.
		Мигает (зеленый) – загрузка ПО
		Горит постоянно (красный) – ошибка соединения с OLT
		Не горит - соединение с OLT отсутствует
5	Internet (зеленый, красный)	Мигает (зеленый) – установление соединения или передача данных
		Горит постоянно (зеленый) – соединение установлено
		Часто мигает (зеленый) – передача данных
		Горит постоянно (красный) – ошибка аутентификации
6	USB1 (зеленый, красный)	Мигает (зеленый) – установление соединения или передача данных
		Горит постоянно (зеленый) – соединение установлено
		Часто мигает (зеленый) - передача данных
		Горит постоянно (красный) – ошибка аутентификации
7	USB2 (зеленый)	Горит постоянно (зеленый) – наличие подключения через USB
		Не горит - нет USB соединения
		Мигает (зеленый) – передача данных через USB соединение
8	Phone (зеленый, красный)	Мигает (зеленый) – установлено соединение или активный разговор.
		Горит постоянно (зеленый) – устройство зарегистрировалось на SIP сервере
		Часто мигает (зеленый) – активный разговор
		Горит постоянно (красный) – ошибка конфигурации VoIP
		Не горит - порт не сконфигурирован



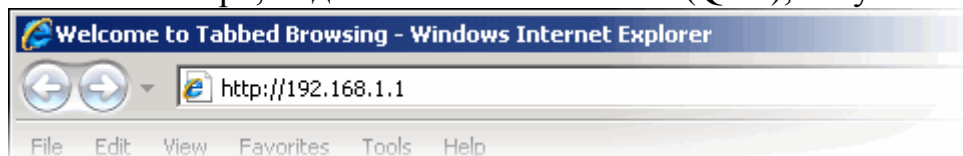
Настройка Wi-Fi.

Вход на устройство через веб-страницу

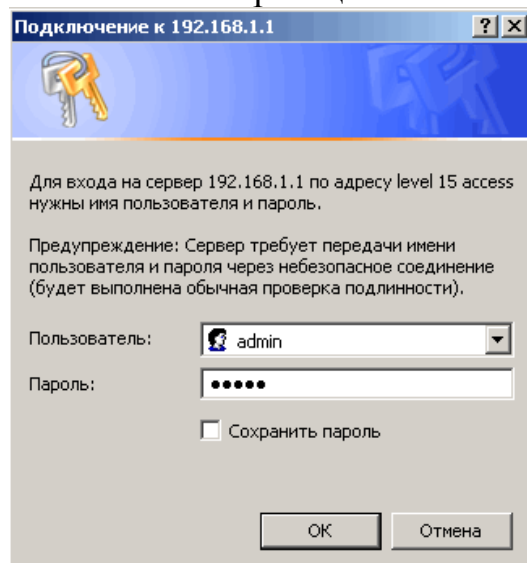
Интерфейс управления RFT620 (QSG) позволяет просматривать, редактировать и конфигурировать настройки вашего домашнего шлюза.

Для подключения к интерфейсу управления:

1. На компьютере, подключенном к RFT620 (QSG), запустите интернет-браузер.



В адресной строке интернет-браузера введите: `http://192.168.1.1` и нажмите Enter, откроется окно авторизации



В окне входа в систему, введите имя пользователя и пароль:

User name: **admin**

Password: **пароль**

Паролей к интерфейсу может быть 3:

- **пароль по умолчанию** (если был выполнен аппаратный сброс или инсталлятор не успел его поменять) - **admin**
- последние семь цифр номера основного устройства (номер оптического порта) из наряда (требование положения по инсталляции услуг связи)
- пользовательский (если пользователь сумел его поменять), спросить у абонента.



ATPON

- Device Info
- Advanced Setup
- Wireless
- Voice
- Diagnostics
- Management

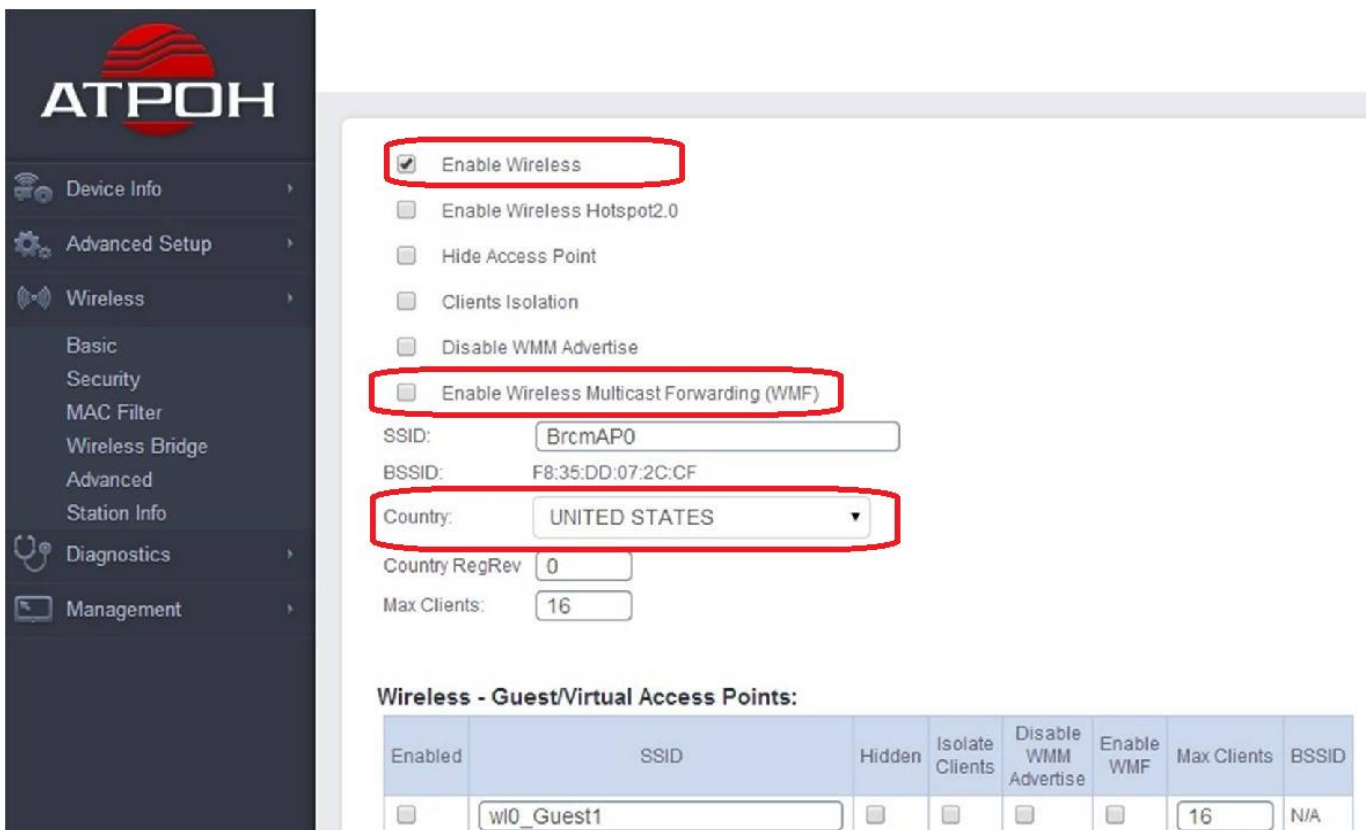
Device Info

Board ID:	968500RFT620
Serial Number:	4252434D12345678
Build Timestamp:	140328_0954
Software Version:	4.14L.04
Bootloader (CFE) Version:	1.0.38-117.113
Wireless Driver Version:	6.37.14.4803.cpe4.14L04.0-kdb
Voice Service Version:	Voice
Uptime:	0D 0H 4M 21S

This information reflects the current status of your WAN connection.

LAN IPv4 Address:	192.168.1.1
Default Gateway:	
Primary DNS Server:	0.0.0.0
Secondary DNS Server:	0.0.0.0
LAN IPv6 ULA Address:	
Default IPv6 Gateway:	

Выберите пункт меню Wireless:



ATPON

- Device Info
- Advanced Setup
- Wireless
- Basic
- Security
- MAC Filter
- Wireless Bridge
- Advanced
- Station Info
- Diagnostics
- Management

Enable Wireless

Enable Wireless Hotspot2.0

Hide Access Point

Clients Isolation

Disable WMM Advertise

Enable Wireless Multicast Forwarding (WMF)

SSID:

BSSID:

Country:

Country RegRev:

Max Clients:

Wireless - Guest/Virtual Access Points:

Enabled	SSID	Hidden	Isolate Clients	Disable WMM Advertise	Enable WMF	Max Clients	BSSID
<input type="checkbox"/>	<input type="text" value="w0_Guest1"/>	<input type="checkbox"/>	<input type="checkbox"/>	<input type="checkbox"/>	<input type="checkbox"/>	<input type="text" value="16"/>	N/A

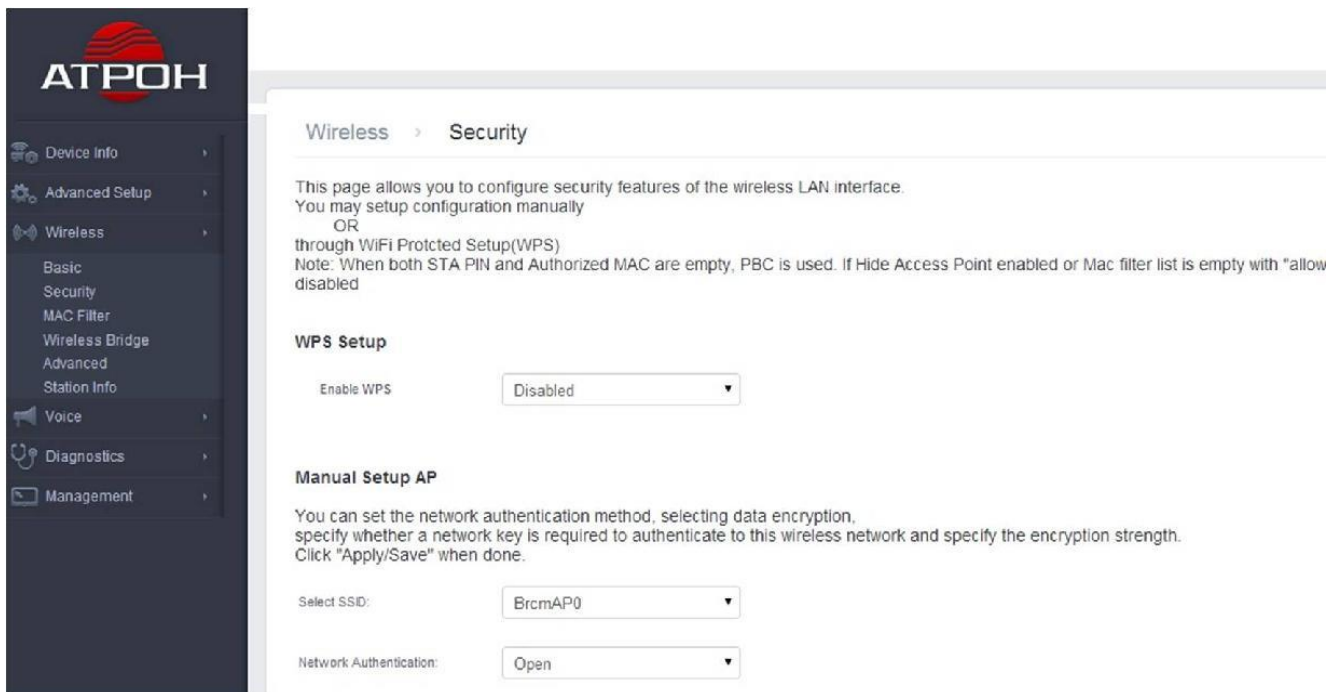
Поставьте галочку в строке Enable Wireless.

Поставьте галочку в строке Enable Wireless Multicast Forwarding (WMF).

Из списка Country выберите RUSSIAN FEDERATION.

Нажмите Apply/Save.

Выберите пункт меню Wireless > Security. Откроется раздел Wireless - Security:



6. Из списка Network Authentication - **установить - WPA/WPA2 Personal.**

7. В поле WPA/WAPI Passphrase введите пароль для доступа к беспроводной сети Wi-Fi.

Пароль доступа к сети Wi-Fi **устанавливается абонентом самостоятельно.**

Требования к паролю: не менее 8 символов, желательно буквы (латинские) и цифры.

Попросить абонента записать пароль!!!

Пароль в эфире абонент не произносит.

В дальнейшем здесь пароль можно изменить.

8. Из списка WPA/WAPI Encryption - **Установить - AES**

9. Нажмите Apply/Save.

Настройка беспроводного соединения Wi-Fi завершена.